

## **RÈGLEMENTS DU CONSEIL DE LA VILLE DE SCOTSTOWN**

**SÉANCE MENSUELLE DU CONSEIL MUNICIPAL TENUE À L'HÔTEL DE VILLE, AU 101, CHEMIN VICTORIA OUEST, SCOTSTOWN, LE JEUDI 15 AOÛT 2019 À 19 H, À LAQUELLE SONT PRÉSENTS :**

Les conseillers : Mesdames Cathy Roy et Sylvie Dubé ainsi que Messieurs Martin Valcourt et Gilles Valcourt sont présents sous la présidence de Monsieur Iain MacAulay, maire.

Sont absents : La conseillère Madame Noëlle Hayes ainsi que le conseiller Monsieur Marc-Olivier Désilets.

Madame Monique Polard, directrice générale est également présente.

---

### **Règlement 469-19 relatif aux compteurs d'eau**

---

**Canada  
Province de Québec  
MRC du Haut St-François  
Ville de Scotstown**

---

### **Règlement 469-19 - Règlement sur les compteurs d'eau**

---

CONSIDÉRANT QUE dans le cadre de la Stratégie québécoise d'économie d'eau potable, le ministère des Affaires municipales et de l'Occupation du territoire (MAMOT) exige l'installation de compteurs d'eau dans les immeubles industriels, commerciaux et institutionnels ;

CONSIDÉRANT QUE le MAMOT exige également que la Ville effectue un échantillonnage afin d'évaluer la consommation d'eau dans les immeubles résidentiels par le biais de l'installation de compteurs d'eau sélectionnés aléatoirement ;

CONSIDÉRANT QUE la consommation d'eau potable à Scotstown dépasse la moyenne au Québec et qu'il est essentiel de mettre en place des moyens pour analyser la quantité d'eau fournie par les deux (2) de la ville ;

CONSIDÉRANT QUE les statistiques obtenues permettront également de vérifier si des fuites d'eau du réseau sont perceptibles ;

CONSIDÉRANT la présentation du projet de règlement a été déposé à la séance ordinaire tenue le 2 juillet 2019 ;

CONSIDÉRANT QU'un avis de motion du présent règlement a été donné par le conseiller Monsieur Martin Valcourt lors de la séance du conseil ordinaire tenue le 2 juillet 2019 ;

EN CONSÉQUENCE,

SUR LA PROPOSITION du conseiller Monsieur Gilles Valcourt, il est résolu à l'unanimité des conseillers présents

QUE le conseil de la Ville de Scotstown décrète ce qui suit :

### **TABLE DES MATIÈRES**

**1. OBJECTIFS DU RÈGLEMENT**

**2**

## **RÈGLEMENTS DU CONSEIL DE LA VILLE DE SCOTSTOWN**

<b>2. DÉFINITION DES TERMES</b>	<b>3</b>
<b>3. CHAMPS D'APPLICATION</b>	<b>4</b>
<b>4. RESPONSABILITÉ D'APPLICATION DES MESURES</b>	<b>4</b>
<b>5. POUVOIRS GÉNÉRAUX DE LA MUNICIPALITÉ</b>	<b>4</b>
<b>6. UTILISATION OBLIGATOIRE D'UN COMPTEUR D'EAU</b>	<b>4</b>
<b>7. IMMEUBLEDEVENANT ASSUJETTI À UN CHANGEMENT D'USAGE</b>	<b>5</b>
<b>8. NOUVELLE CONSTRUCTION</b>	<b>5</b>
<b>9. INSTALLATION D'UN COMPTEUR D'EAU</b>	<b>5</b>
<b>10. DÉRIVATION</b>	<b>7</b>
<b>11. APPAREILS DE CONTRÔLE</b>	<b>7</b>
<b>12. EMBLACEMENT DU COMPTEUR D'EAU</b>	<b>7</b>
<b>13. RELOCALISATION D'UN COMPTEUR D'EAU</b>	<b>7</b>
<b>14. VÉRIFICATION D'UN COMPTEUR D'EAU</b>	<b>8</b>
<b>15. SCHELLEMENT DE COMPTEUR D'EAU</b>	<b>8</b>
<b>16. RESPONSABILITÉ DU PROPRIÉTAIRE</b>	<b>8</b>
<b>17. COÛTS, INFRACTIONS ET PÉNALITÉS</b>	<b>8</b>
<b>17.1. Interdictions</b>	<b>8</b>
<b>17.2 Empêchement à l'exécution des tâches</b>	<b>9</b>
<b>17.3 Avis</b>	<b>9</b>
<b>17.4 Pénalités</b>	<b>9</b>
<b>17.5 Délivrance d'un constat d'infraction</b>	<b>9</b>
<b>18. ENTRÉE EN VIGUEUR</b>	<b>9</b>
<b>ANNEXE 1</b>	<b>11</b>
<b>Normes d'installation des compteurs D'EAU de 38 mm et moins</b>	<b>256</b>
<b>ANNEXE 2</b>	<b>13</b>
<b>Normes d'installation des compteurs D'EAU de 50 MM et plus</b>	<b>258</b>
<b>ANNEXE 3</b>	
<b>Normes d'installation d'une chambre de compteur D'EAU</b>	<b>16</b>

### **1. OBJECTIFS DU RÈGLEMENT**

Le présent règlement a pour but de régir la fourniture, l'installation et l'entretien des compteurs d'eau en vue de mesurer la consommation de l'eau potable de certains immeubles sur le territoire de la Ville de Scotstown.

## **RÈGLEMENTS DU CONSEIL DE LA VILLE DE SCOTSTOWN**

### **2. DÉFINITION DES TERMES**

Dans le présent règlement, à moins que le contexte n'indique un sens différent, on entend par :

« Avis d'intention » : document transmis par la Municipalité à l'attention d'un propriétaire visant à l'informer de l'implantation d'un compteur d'eau dans son immeuble;

« Avis de cueillette » : document transmis par la Municipalité à l'attention d'un propriétaire, visant à l'informer de la disponibilité de son compteur d'eau;

« Bâtiment » : toute construction utilisée ou destinée à être utilisée pour abriter ou recevoir des personnes, des animaux ou des choses.

« Branchement de service » : la tuyauterie acheminant l'eau de la conduite d'eau jusqu'à l'intérieur du bâtiment.

« Compteur » ou « compteur d'eau » : un appareil servant à mesurer la consommation d'eau. Il est composé du compteur et de tous les accessoires nécessaires à son fonctionnement et son installation;

« Conduite d'eau » : la tuyauterie municipale qui achemine et distribue l'eau potable dans les rues de la Municipalité.

« Dispositif antirefoulement » : dispositif mécanique constitué de deux clapets et destiné à protéger le réseau d'alimentation en eau potable contre les dangers de contamination et les raccordements croisés.

« Fonctionnaire désigné » : fonctionnaire désigné pour faire respecter le présent règlement;

« Formulaire d'attestation de conformité de l'installation » : document émanant de la Municipalité à être signé par le plombier ayant procédé à l'installation pour attester du respect des normes et directives prévues par le présent règlement et par le fonctionnaire désigné attestant la conformité de l'installation et de l'apposition des scellés;

« Formulaire de compilation de données » : document dans lequel le propriétaire doit indiquer les informations relatives à l'implantation du compteur requis pour son immeuble.

« Immeuble non résidentiel » : tout immeuble relié à un branchement d'eau qui remplit l'une ou l'autre des conditions suivantes :

- a) il est compris dans une unité d'évaluation appartenant à la catégorie des immeubles non résidentiels au sens de l'article 244.31 de la Loi sur la fiscalité municipale et faisant partie de l'une des classes 5 à 10 prévues à l'article 244.321 de cette loi;
- b) il est compris dans une unité d'évaluation visée aux articles 244.36 ou 244.51 ou 244.52 de cette loi;
- c) il est visé par l'un ou l'autre des paragraphes 1° à 9° et 11° à 19° de l'article 204 de la Loi sur la fiscalité municipale;

« Municipalité » ou « Ville » : la Municipalité de ou la Ville de Scotstown.

---

1- Les classes 5 à 10 de l'article 244.32 de la Loi sur la fiscalité municipale correspondent aux immeubles dont la valeur foncière de la partie non résidentielle est supérieure ou égale à 15 % de la valeur totale.

## **RÈGLEMENTS DU CONSEIL DE LA VILLE DE SCOTSTOWN**

« Plombier » : plombier membre de la Corporation des maîtres mécaniciens en tuyauterie du Québec (CMMTQ);

« Propriétaire » : le propriétaire en titre, l'emphytéote ou tout autre usufruitier en fonction de la situation réelle pour chaque immeuble.

« Robinet d'arrêt de distribution » : un dispositif installé par la Municipalité à l'extérieur d'un bâtiment sur le branchement de service et servant à interrompre l'alimentation en eau de ce bâtiment. Ce robinet délimite la partie publique et privée du branchement de service; la partie publique étant en amont du robinet et la partie privée en aval.

« Robinet d'arrêt intérieur » : un dispositif installé à l'entrée d'un bâtiment, sur la tuyauterie intérieure, et servant à interrompre l'alimentation en eau de ce bâtiment.

« Tuyau d'entrée d'eau » : tuyauterie installée entre le robinet d'arrêt de distribution et la tuyauterie intérieure.

« Tuyauterie intérieure » : tuyauterie installée à l'intérieur d'un bâtiment, à partir du robinet d'arrêt intérieur.

### **3. CHAMPS D'APPLICATION**

Ce règlement établit les normes d'installation et d'utilisation des compteurs d'eau dans certains immeubles et s'applique sur l'ensemble du territoire de la Ville de Scotstown.

### **4. RESPONSABILITÉ D'APPLICATION DES MESURES**

L'application du présent règlement est la responsabilité de l'inspecteur en bâtiment.

### **5. POUVOIRS GÉNÉRAUX DE LA MUNICIPALITÉ**

Les employés spécifiquement désignés par la Municipalité ont le droit d'entrer en tout temps raisonnable (les municipalités régies par le Code municipal du Québec doivent normalement limiter le droit de visite entre 7 h et 19 h (art. 492 C.m.)), en tout lieu public ou privé, dans ou hors des limites de la municipalité et d'y rester aussi longtemps qu'il est nécessaire afin d'exécuter une réparation ou de vérifier si les dispositions du présent règlement ont été observées. Toute collaboration requise doit leur être offerte pour leur faciliter l'accès. Ces employés doivent avoir sur eux et exhiber, lorsqu'il leur est requis, une pièce d'identité délivrée par la Municipalité. De plus, ils ont accès, à l'intérieur des bâtiments, aux robinets d'arrêt intérieurs.

### **6. UTILISATION OBLIGATOIRE D'UN COMPTEUR D'EAU**

Tout propriétaire d'un immeuble raccordé à un réseau d'aqueduc municipal doit installer un compteur d'eau, s'il rencontre l'un ou l'autre des critères suivants :

- a) Tout immeuble non résidentiel tel que défini au présent règlement;
- b) Tout immeuble résidentiel choisi aléatoirement par la Municipalité pour l'échantillonnage exigé par le MAMOT (estimation de la consommation, secteur résidentiel);
- c) Tout immeuble résidentiel dont la demande de permis de construction est déposée après l'entrée en vigueur du présent règlement.

Les immeubles non résidentiels construits avant l'entrée en vigueur du présent règlement doivent être munis d'un compteur d'eau au plus tard le 1er septembre 2019.

## **RÈGLEMENTS DU CONSEIL DE LA VILLE DE SCOTSTOWN**

Tout immeuble construit après l'entrée en vigueur du présent règlement ne peut être raccordé à la conduite d'eau municipale tant qu'il n'est pas muni d'un compteur d'eau.

La tuyauterie de tout nouvel immeuble non résidentiel doit être installée en prévision de l'installation d'un compteur d'eau conformément aux règles établies à l'article 9 et comprendre un dispositif antirefoulement conformément au Code de construction du Québec, chapitre III, plomberie, dernière édition.

Les modifications apportées à ce code feront partie du présent règlement au terme d'une résolution suivant l'article 6 de la Loi sur les compétences municipales.

Il ne doit pas y avoir plus d'un compteur d'eau par immeuble et celui-ci doit mesurer la consommation totale de l'immeuble. Cependant, dans le cas d'un bâtiment muni de plus d'un branchement de service, un compteur d'eau doit être installé pour chaque branchement de service, à l'exclusion d'un branchement de service servant à alimenter un système de gicleur pour la protection incendie.

Dans toute nouvelle construction qui requiert l'installation d'un système de gicleurs, la tuyauterie alimentant l'eau destinée à la protection incendie doit être séparée de celle destinée aux autres besoins du bâtiment. Cette séparation doit se faire dans une chambre de compteur. Par conséquent, l'eau desservant le système de gicleur n'a pas à être comptabilisée par le compteur d'eau. Les normes d'installation d'une chambre de compteur d'eau sont présentées à l'annexe 3.

### **7. IMMEUBLE DEVENANT ASSUJETTI SUITE À UN CHANGEMENT D'USAGE**

Tout immeuble existant, non muni d'un compteur d'eau et qui rencontre l'un ou l'autre des critères ou des usages prévus à l'article 4 doit, à la suite d'un changement d'usage, être muni d'un compteur d'eau.

### **8. NOUVELLE CONSTRUCTION**

Toute nouvelle construction visée à l'article 4 du présent règlement doit être munie d'un compteur d'eau avant le début de l'alimentation de l'immeuble par le réseau d'aqueduc et est assujettie aux dispositions du présent règlement. Le propriétaire doit faire une demande à la Municipalité pour obtenir le compteur d'eau et ses composantes. La demande doit être faite au Service des travaux publics, division de l'hygiène du milieu, à l'aide du Formulaire de compilation de données dûment complété.

### **9. INSTALLATION D'UN COMPTEUR D'EAU**

Le compteur d'eau et le tamis sont fournis par la Municipalité.

Toute nouvelle installation de compteur d'eau ou tout remplacement doit être conforme au Code de construction du Québec, chapitre III – Plomberie (dernière édition) en ce qui concerne la pose d'un dispositif antirefoulement (DAR). Le Code de construction du Québec, chapitre III - Plomberie (dernière édition) fait partie intégrante du présent règlement.

Un dispositif antirefoulement doit être installé afin de protéger le réseau d'alimentation en eau potable contre les dangers de contamination et les raccordements croisés.

Cette disposition a pour but d'éviter toute contamination du réseau d'aqueduc municipal ou tout retour d'eau viciée par une autre entrée d'eau de l'immeuble ou à tout point d'eau de l'extérieur de l'immeuble.

## **RÈGLEMENTS DU CONSEIL DE LA VILLE DE SCOTSTOWN**

Les amendements apportés au Code de construction du Québec, chapitre III – Plomberie (dernière édition) après l'entrée en vigueur du présent règlement font également partie de celui-ci sans que le conseil municipal ait à adopter un règlement pour décréter l'application de chaque amendement.

L'installation peut être faite selon les options suivantes :

- a) le propriétaire les installe conformément aux annexes 1 à 3. Lorsque l'installation est complétée, le propriétaire avise ensuite la Municipalité pour que l'installation soit inspectée et scellée par le représentant de celle-ci.
- b) La Ville peut mandater un plombier pour faire l'installation.

La Municipalité demeure propriétaire du compteur d'eau et du tamis et elle ne paie aucun loyer ni aucune charge au propriétaire pour abriter et protéger ces équipements.

### **Notes :**

- Afin de protéger le réseau d'eau potable de la municipalité contre la contamination (obligation du chapitre Plomberie du Code de construction et du Code de sécurité de la Régie du bâtiment du Québec), recommander au propriétaire d'immeuble l'installation d'un dispositif antirefoulement, s'il n'y en a pas déjà, lors de l'installation du compteur d'eau. Advenant le défaut du propriétaire d'avoir installé un dispositif antirefoulement lors de l'inspection du compteur, la Municipalité avisera la Régie du bâtiment du Québec.
- Il est recommandé que les coûts et les tarifs soient regroupés dans un règlement spécifique, ce qui permet de modifier ceux-ci sans avoir à changer plusieurs règlements.

Lors d'un raccordement temporaire, préalablement autorisé par la Municipalité, durant la construction ou la reconstruction d'un bâtiment, celle-ci peut en tout temps suspendre l'alimentation en eau de ce bâtiment tant et aussi longtemps que l'installation de la tuyauterie ou des appareils n'est pas conforme au présent règlement.

L'installation d'un compteur d'eau et toutes ses composantes, sauf l'apposition des scellés, doit être effectuée par un plombier membre de la Corporation des maîtres mécaniciens en tuyauterie du Québec (CMMTQ), lequel est mandaté par le propriétaire de l'immeuble concerné.

Le plombier doit remplir, signer et transmettre à la Municipalité le Formulaire d'attestation de conformité de l'installation dès que l'installation du compteur d'eau est terminée.

Lorsqu'un compteur d'eau ne peut être installé pour le motif que la tuyauterie du bâtiment est défectueuse ou désuète, il incombe au propriétaire d'effectuer, à ses frais, les travaux requis pour en permettre l'installation. Tant que les travaux requis ne sont pas exécutés, le prix exigible pour la consommation d'eau de ce bâtiment est déterminé en fonction du tarif forfaitaire applicable.

Si, lors du remplacement d'un compteur d'eau ou à la suite de ce travail, un tuyau fuit à cause de son âge ou de son mauvais état, ou si ledit tuyau est obstrué par de la corrosion, la Municipalité n'est pas responsable des réparations et celles-ci doivent être faites par le propriétaire, à ses frais.

## **10. DÉRIVATION**

## **RÈGLEMENTS DU CONSEIL DE LA VILLE DE SCOTSTOWN**

Il est interdit à tout propriétaire approvisionné par une conduite d'eau de la Municipalité de relier un tuyau ou un autre appareil entre la conduite d'eau et le compteur d'eau de son bâtiment.

Toutefois, la Municipalité exige qu'une conduite de dérivation soit installée à l'extrémité du tuyau d'entrée d'eau lorsque le compteur d'eau a plus de 50 mm de diamètre. Un robinet doit être placé sur cette conduite de dérivation et tenu fermé en tout temps, sauf lors du changement de compteur d'eau. La Municipalité doit sceller ce robinet en position fermée. Si, pour des raisons exceptionnelles, le propriétaire manipule ce robinet, ce dernier doit aviser la Municipalité dans les plus brefs délais.

### **11. APPAREILS DE CONTRÔLE**

Un robinet doit être installé en amont et en aval du compteur d'eau. Si le robinet existant est en mauvais état, il doit être réparé ou remplacé. Si le robinet existant est difficile d'accès, un nouveau robinet doit être installé en aval du premier.

La Municipalité a le droit de vérifier le fonctionnement des compteurs d'eau et d'en déterminer la marque, le modèle et le diamètre. Toutefois, si l'usage demande un compteur d'eau de plus grand diamètre que celui déterminé par la Municipalité, le propriétaire doit joindre à sa demande de changement les calculs justificatifs (les calculs signés par un ingénieur) pour appuyer sa demande. Il doit être installé à une hauteur entre soixante-dix (70) et cent quarante (140) centimètres au-dessus du sol.

### **12. EMPLACEMENT DU COMPTEUR D'EAU**

Le compteur d'eau doit être situé à l'intérieur du bâtiment du propriétaire ou à l'intérieur d'une annexe de celui-ci.

Tout compteur d'eau et tout dispositif antirefoulement, doivent être installés conformément aux normes techniques contenues aux annexes 1 à 3.

Le compteur d'eau qui alimente un bâtiment doit être installé le plus près possible et à moins de 3 mètres de l'entrée d'eau du bâtiment.

Des dégagements minimums autour du compteur d'eau sont requis afin que celui-ci soit facilement accessible en tout temps et que les employés de la Municipalité puissent le lire, l'enlever ou le vérifier. Ces dégagements sont décrits dans les normes d'installation des compteurs en annexe 1. Si le compteur d'eau ne peut être posé dans un bâtiment dû à certaines contraintes techniques qui nuisent aux bons calculs de débits d'eau potable de l'immeuble ou si la section privée d'un branchement d'eau compte plus de 5 joints souterrains, le compteur doit être installé dans une chambre souterraine, et ce, chez le terrain du propriétaire près de la ligne d'emprise. Pour l'application du présent article, un joint correspond à une pièce de raccord, telle qu'une union, un coude ou une pièce en T, qui se trouve sur la partie privée d'un branchement d'eau. Les normes d'installation pour ces chambres sont décrites à l'annexe 3.

Il est interdit d'enlever ou de changer l'emplacement d'un compteur d'eau sans l'autorisation de la Municipalité.

### **13. RELOCALISATION D'UN COMPTEUR D'EAU**

La relocalisation d'un compteur d'eau doit être autorisée par la Municipalité, sur demande du propriétaire. Ce dernier assume tous les frais de la relocalisation. De plus, si, après vérification, la Municipalité n'accepte pas la localisation d'un compteur d'eau, celui-ci doit être déplacé aux frais du propriétaire.

### **14. VÉRIFICATION, RESPONSABILITÉ D'APPLICATION ET POUVOIR D'INSPECTION D'UN COMPTEUR D'EAU**

## **RÈGLEMENTS DU CONSEIL DE LA VILLE DE SCOTSTOWN**

Le conseil décrète, comme fonctionnaire désigné pour l'application du présent règlement, les employés municipaux aux travaux publics et l'inspecteur en bâtiment et en environnement. Ces derniers sont responsables de l'application du présent règlement et sont autorisés à délivrer, pour et au nom de la Municipalité, des constats d'infraction pour toute infraction à toutes dispositions non respectées en vertu du présent règlement et à entreprendre des poursuites pénales contre tout contrevenant à toute disposition du présent règlement.

Le conseil autorise également toute autre personne désignée par voie de résolution du conseil municipal.

Les employés municipaux aux travaux publics ou l'inspecteur en bâtiment et en environnement sont autorisés à visiter, à examiner, à entretenir et à vérifier, à toute heure jugée raisonnable, soit entre 7 h et 19 h du lundi au vendredi, tout immeuble afin de s'assurer du bon fonctionnement des compteurs d'eau et également de veiller au respect du présent règlement. Les fonctionnaires désignés ont accès, notamment, aux robinets d'arrêts intérieurs.

Tout propriétaire, locataire ou occupant doit recevoir cette personne et répondre avec diligence à toutes les questions nécessaires en lien avec l'application du présent règlement.

Les fonctionnaires désignés au paragraphe 1 de l'article 14 peuvent être accompagnés de toute personne dont l'expertise est requise aux fins de la visite.

Si, après vérification, il s'avère que le volume mesuré par le compteur d'eau n'excède pas la tolérance acceptable selon les standards de précision associés au compteur d'eau installé (série C700 et le manuel M36 de l'American Water Works Association (AWWA), recommandations OIML R-49 ainsi que les spécifications du fabricant), celui-ci est réputé conforme. La somme déposée est conservée par la Municipalité.

Si, par contre, la vérification démontre une précision hors normes pour ce type de compteur d'eau selon lesdits standards, la Municipalité remplacera le compteur d'eau.

### **15. SCELLEMENT DE COMPTEUR D'EAU**

Tous les compteurs d'eau doivent être scellés en place par le représentant autorisé de la Municipalité. Ces sceaux doivent être installés sur les registres des compteurs d'eau, les raccords et sur les robinets de dérivation, lorsqu'applicables. En aucun temps, un sceau de la Municipalité ne peut être brisé.

### **16. RESPONSABILITÉ DU PROPRIÉTAIRE**

Le compteur d'eau installé sur la propriété privée est la responsabilité du propriétaire; ce dernier est responsable de tout dommage causé au compteur d'eau et aux sceaux autrement que par la négligence de la Municipalité. En cas de dommage, le propriétaire doit aviser la Municipalité le plus tôt possible. Le remplacement d'un compteur d'eau endommagé est effectué par la Municipalité, aux frais du propriétaire.

### **17. COÛTS, INFRACTIONS ET PÉNALITÉS**

#### **17.1. Interdictions**

Il est interdit de modifier les installations, d'endommager les sceaux et de nuire au fonctionnement de tous les dispositifs et accessoires fournis ou exigés par la Municipalité en application du présent règlement.



## **RÈGLEMENTS DU CONSEIL DE LA VILLE DE SCOTSTOWN**

### **17.2 Empêchement à l'exécution des tâches**

Quiconque empêche un employé de la Municipalité ou toute autre personne à son service de faire des travaux de réparation, de lecture ou de vérification, le gêne ou le dérange dans l'exercice de ses pouvoirs, endommage de quelque façon que ce soit la conduite d'eau, ses appareils ou accessoires, ou entrave ou empêche le fonctionnement de ceux-ci, est responsable des dommages aux équipements précédemment mentionnés en raison de ses actes et contrevient au présent règlement, ce qui le rend passible des peines prévues par celui-ci.

### **17.3 Avis**

Pour tout avis ou plainte concernant un ou des objets du présent règlement, le propriétaire peut aviser verbalement ou par écrit la direction de la Ville.

### **17.4 Pénalités**

Quiconque contrevient à une disposition du présent règlement commet une infraction et est passible :

- a) s'il s'agit d'une personne physique :
  - d'une amende de 100 \$ à 300 \$ pour une première infraction;
  - d'une amende de 300 \$ à 500 \$ pour une première récidive;
  - d'une amende de 500 \$ à 1 000 \$ pour toute récidive additionnelle.
  
- b) s'il s'agit d'une personne morale :
  - d'une amende de 200 \$ à 600 \$ pour une première infraction;
  - d'une amende de 600 \$ à 1 000 \$ pour une première récidive;
  - d'une amende de 1 000 \$ à 2 000 \$ pour toute récidive additionnelle.

Dans tous les cas, les frais d'administration s'ajoutent à l'amende.

Si l'infraction est continue, le contrevenant sera présumé commettre autant d'infractions qu'il y a de jours dans la durée de cette infraction.

Les dispositions du Code de procédure pénale s'appliquent lors de toute poursuite intentée en vertu du présent règlement.

### **15.5 Délivrance d'un constat d'infraction**

La personne chargée de l'application du présent règlement est autorisée à délivrer un constat d'infraction relatif à toute infraction à celui-ci.


## **18. ENTRÉE EN VIGUEUR**

Le présent règlement entre en vigueur conformément à la loi.

Annexe 1 - normes d'installation des compteurs d'eau de 38 mm et moins

Annexe 2 - normes d'installation des compteurs d'eau de 50 mm et plus

Annexe 3 - normes d'installation d'une chambre de compteur d'eau



---

**Iain MacAulay, maire**



---

**Monique Polard, directrice générale**

Dépôt de projet : Le 2 juillet 2019  
Avis de motion : Le 2 juillet 2019  
Adoption: Le 15 août 2019  
Résolution : 2019-08-270

**RÈGLEMENTS DU CONSEIL  
DE LA VILLE DE SCOTSTOWN**

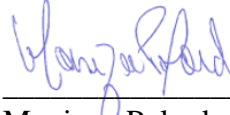
Publication : 23 août 2019

Publication de l'avis public de l'adoption du règlement dans l'Info-Scotstown –  
Volume 7 – Numéro 8 et affichage : à l'Hôtel de Ville et au tableau d'affichage sur le  
chemin Victoria Ouest.



---

Iain MacAulay, maire



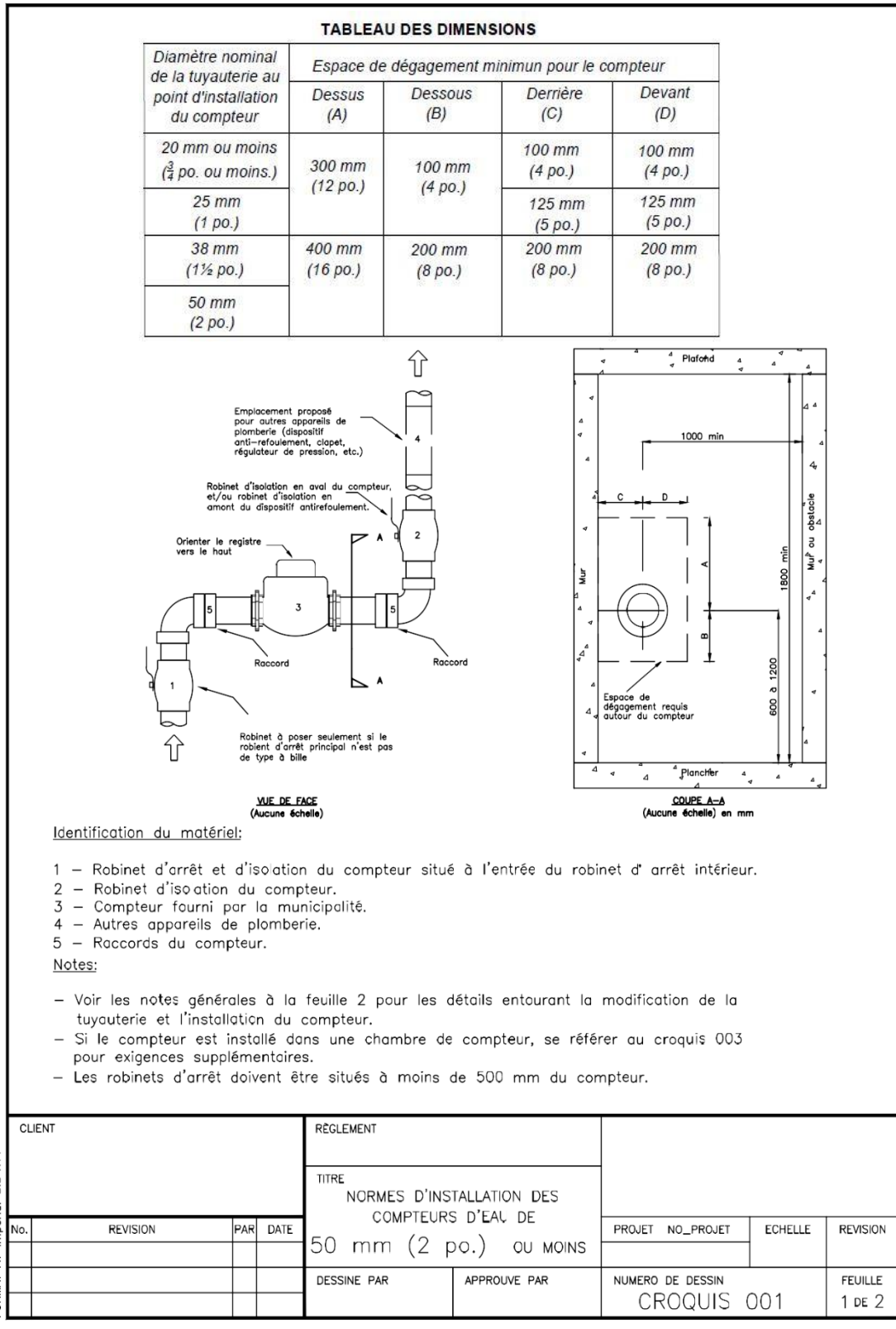
---

Monique Polard, directrice générale

# RÈGLEMENTS DU CONSEIL DE LA VILLE DE SCOTSTOWN

## ANNEXE 1 NORMES D'INSTALLATION DES COMPTEURS D'EAU DE 38 MM ET MOINS

Figure 1



FORMAT AV Imperial 8.5"x11"

# RÈGLEMENTS DU CONSEIL DE LA VILLE DE SCOTSTOWN

## NOTES GÉNÉRALES

### Points d'installation :

- A1. La représentation de la tuyauterie existante sur le croquis n'est qu'à titre indicatif et peut être différente de la configuration de plomberie du bâtiment existant. Toutefois, les normes d'installations mentionnées dans ce document doivent être respectées, peu importe la configuration de la tuyauterie existante.
- A2. Pour un même immeuble, aucun branchement autre que celui de protection incendie n'est permis en amont du raccord du compteur.
- A3. Toute conduite entre l'entrée d'eau du bâtiment et le compteur (incluant la voie de dérivation ("bypass")) doit être facilement accessible pour une inspection visuelle de l'intégrité de la conduite.
- A4. Lorsqu'il y a une nouvelle conduite de dérivation, les branchements à la conduite principale doivent être à l'extérieur des robinets d'isolation du compteur. Le choix du diamètre de la conduite de dérivation est laissé à la discrétion de l'utilisateur.
- A5. Le compteur doit être installé dans un endroit facilement accessible, à l'abri de la submersion, de la vibration, du gel et des hautes températures (la température doit se situer entre 5° et 40° C.

### Installation :

- C1. L'installation doit être conforme au Code de construction du Québec, chapitre III – plomberie, dernière édition.
- C2. Le compteur de 38 mm ou moins peut être installé à l'horizontale ou à la verticale, sauf pour le compteur à jets multiples qui doit être installé à l'horizontale. L'installation d'un compteur à la verticale peut-être réalisée si elle est approuvée par la municipalité.
- C3. La continuité électrique de la tuyauterie doit être assurée en tout temps. Si requis, une mise à la terre permanente adéquate doit être installée de part et d'autre des raccords du compteur.
- C4. Un robinet d'isolation doit être installé en amont et en aval du compteur. Aucun autre raccord n'est permis entre ces deux robinets, sauf ceux prescrits par la présente norme. Dans le cas où il n'y a aucun branchement entre le robinet d'isolation intérieur et l'emplacement du compteur, le robinet d'isolation intérieur peut servir de robinet d'isolation du compteur du côté amont. Les robinets d'arrêt doivent être dégagés et accessibles en tout temps.
- C5. Les robinets d'isolation du compteur de 38 mm ou moins doivent être de type à bille et peuvent être installés à l'horizontale ou à la verticale.
- C6. Le calorifugeage des nouvelles conduites et composantes peut être exécuté par le propriétaire suite à l'installation du compteur. Cependant, le registre du compteur doit demeurer visible en tout temps. Tous les sceaux doivent être encore visibles malgré l'installation du calorifuge. Le calorifuge ne peut être collé sur les composantes du compteur d'eau, et il est enlevé lors d'un remplacement.
- C7. La tuyauterie doit être supportée de part et d'autre de la pièce de transition ou du compteur, au minimum, à l'aide de serres ou d'étriers fixés à des suspentes ou des supports en forme de U, ancrer au sol, au mur ou au plafond. La tuyauterie en cuivre ou en laiton doit être isolée électriquement des serres ou des étriers s'ils ne sont pas eux-mêmes en cuivre ou en laiton.
- C8. Les raccords et les robinets d'arrêts doivent être dégagés et facilement accessibles pour permettre le remplacement du compteur.
- C9. Le Y-tamis est interdit en amont du compteur.

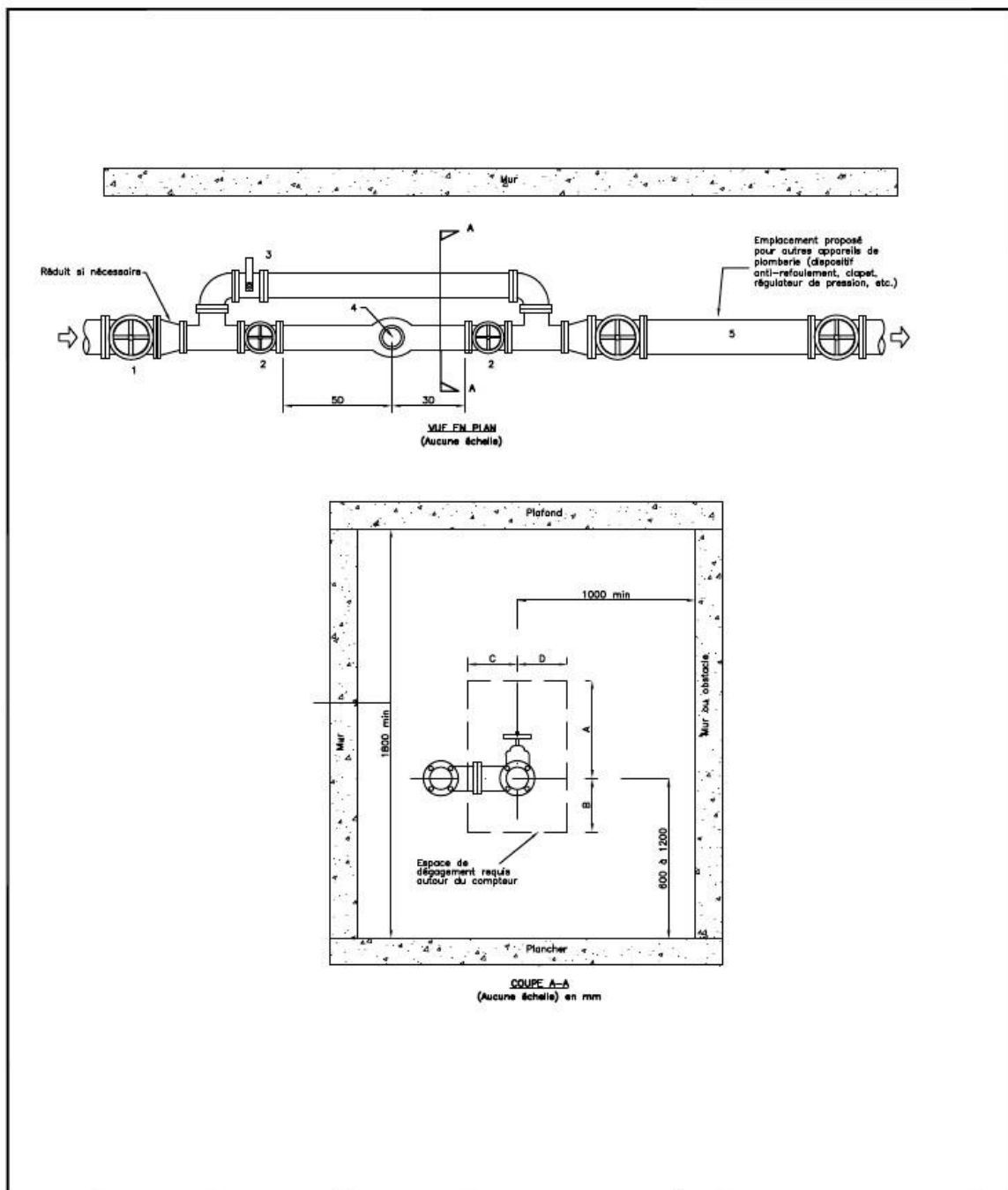
FORMAT AV Imperial 8.5X11"

CLIENT				RÈGLEMENT									
				TITRE									
				NORMES D'INSTALLATION DES COMPTEURS D'EAU DE 50 mm (2 po.) OU MOINS				PROJET NO_PROJET		ECHELLE		REVISION	
No.				REVISION				PAR		DATE			
								NUMERO DE DESSIN				FEUILLE	
								CROQUIS 001				2 DE 2	
				DESSINE PAR				APPROUVE PAR					

# RÈGLEMENTS DU CONSEIL DE LA VILLE DE SCOTSTOWN

## ANNEXE 2 NORMES D'INSTALLATION DES COMPTEURS D'EAU DE 50 MM ET PLUS

Figure 2



CLIENT				RÈGLEMENT			
				TITRE			
NORMES D'INSTALLATION DES COMPTEURS D'EAU DE 50 mm (2 po.) ou PLUS				PROJET NO_PROJET		ECHELLE	
DESSINE PAR				APPROUVE PAR		NUMERO DE DESSIN CROQUIS 002	
FEUILLE 1 DE 3							
No.	REVISION	PAR	DATE			REVISION	

FORMAT AV imperial 8.5"x11"

## RÈGLEMENTS DU CONSEIL DE LA VILLE DE SCOTSTOWN

**TABLEAU DES DIMENSIONS**

Diamètre nominal de la tuyauterie au point d'installation du compteur	Espace de dégagement minimum pour le compteur			
	Dessus (A)	Dessous (B)	Derrière (C)	Devant (D)
50 mm (2 po.)	400 mm (16 po.)	200 mm (8 po.)	200 mm (8 po.)	200 mm (8 po.)
65 mm (2½ po.)				
75 mm (3 po.)				
100 mm (4 po.)	500 mm (20 po.)	250 mm (10 po.)	250 mm (10 po.)	250 mm (10 po.)
150 mm (6 po.)				
200 mm (8 po.)	600 mm (24 po.)	500 mm (20 po.)	300 mm (12 po.)	300 mm (12 po.)
250 mm (10 po.)				
300 mm (12 po.)				

**Identification du matériel :**

- 1 – Robinet d'arrêt situé à l'entrée du robinet d'arrêt intérieur.
- 2 – Robinet d'isolation du compteur.
- 3 – Robinet de dérivation avec dispositif de verrouillage.
- 4 – Compteur et tamis fournis par la municipalité.
- 5 – Autres appareils de plomberie, si requis.

**Notes:**

- Voir les notes générales à la feuille 3 pour les détails entourant la modification de la tuyauterie et l'installation du compteur.
- Si le compteur est installé dans une chambre de compteur, se référer au croquis 003 pour exigences supplémentaires.
- Le compteur doit être installé à l'horizontale.
- Le registre doit être orienté vers le haut.

FORMAT AV Imperial 8.5"x11"

CLIENT				RÈGLEMENT																			
<table border="1"> <thead> <tr> <th>No.</th> <th>REVISION</th> <th>PAR</th> <th>DATE</th> </tr> </thead> <tbody> <tr><td> </td><td> </td><td> </td><td> </td></tr> <tr><td> </td><td> </td><td> </td><td> </td></tr> <tr><td> </td><td> </td><td> </td><td> </td></tr> </tbody> </table>				No.	REVISION	PAR	DATE													TITRE NORMES D'INSTALLATION DES COMPTEURS D'EAU DE 50 mm (2 po.) ou PLUS			
				No.	REVISION	PAR	DATE																
DESSINE PAR		APPROUVE PAR		PROJET	NO_PROJET	EHELLE	REVISION																
				NUMERO DE DESSIN CROQUIS 002		FEUILLE 2 DE 3																	

# RÈGLEMENTS DU CONSEIL DE LA VILLE DE SCOTSTOWN

## NOTES GÉNÉRALES

### Points d'installation :

- A1. La représentation de la tuyauterie existante sur le croquis n'est qu'à titre indicatif et peut être différente de la configuration de plomberie du bâtiment existant. Toutefois, les normes d'installations mentionnées dans ce document doivent être respectées, peu importe la configuration de la tuyauterie existante.
- A2. Pour un même immeuble, aucun branchement autre que celui de protection incendie n'est permis en amont du raccord du compteur.
- A3. Toute conduite entre l'entrée d'eau du bâtiment et le compteur (incluant la voie de dérivation ("bypass")) doit être facilement accessible pour une inspection visuelle de l'intégrité de la conduite.
- A4. Les branchements de la conduite de dérivation doivent être à l'extérieur des robinets d'isolation du compteur. Le choix du diamètre de la conduite de dérivation est laissé à la discrétion de l'utilisateur.
- A5. Le compteur doit être installé dans un endroit facilement accessible, à l'abri de la submersion, de la vibration, du gel et des hautes températures (la température doit se situer entre 5° et 40° C.

### Installation :

- C1. L'installation doit être conforme au Code de construction du Québec, chapitre III – plomberie, dernière édition.
- C2. Le compteur de 50 mm ou plus doit être installé à l'horizontale.
- C3. La continuité électrique de la tuyauterie doit être assurée en tout temps. Si requis, une mise à la terre permanente adéquate doit être installée de part et d'autre des raccords du compteur.
- C4. Un robinet d'isolation doit être installé en amont et en aval du compteur. Aucun autre raccord n'est permis entre ces deux robinets, sauf ceux prescrits par la présente norme. Dans le cas où il n'y a aucun branchement entre le robinet d'isolation intérieur et l'emplacement du compteur, le robinet d'isolation intérieur peut servir de robinet d'isolation du compteur du côté amont. Les robinets d'arrêt doivent être dégagés et accessibles en tout temps.
- C5. Les robinets d'isolation du compteur de 50 mm à 75 mm inclusivement doivent être de type à bille et peuvent être installés à l'horizontale ou à la verticale. Les vannes à passage direct sont autorisées à partir de 75 mm tandis que les valves papillon ne sont pas acceptées.
- C6. Le calorifugeage des nouvelles conduites et composantes peut être exécuté par le propriétaire suite à l'installation du compteur. Cependant, le registre du compteur doit demeurer visible en tout temps. Tous les sceaux doivent être encore visibles malgré l'installation du calorifuge. Le calorifuge ne peut être collé sur les composantes du compteur d'eau, et il est enlevé lors d'un remplacement.
- C7. La tuyauterie doit être supportée de part et d'autre de la pièce de transition ou du compteur, au minimum, à l'aide de serres ou d'étriers fixés à des suspentes ou des supports en forme de U, ancrer au sol, au mur ou au plafond. La tuyauterie en cuivre ou en laiton doit être isolée électriquement des serres ou des étriers s'ils ne sont pas eux-mêmes en cuivre ou en laiton.
- C8. Les raccords et les robinets d'arrêts doivent être dégagés et facilement accessibles pour permettre le remplacement du compteur.
- C9. LE Y-tamis est interdit en amont du compteur.

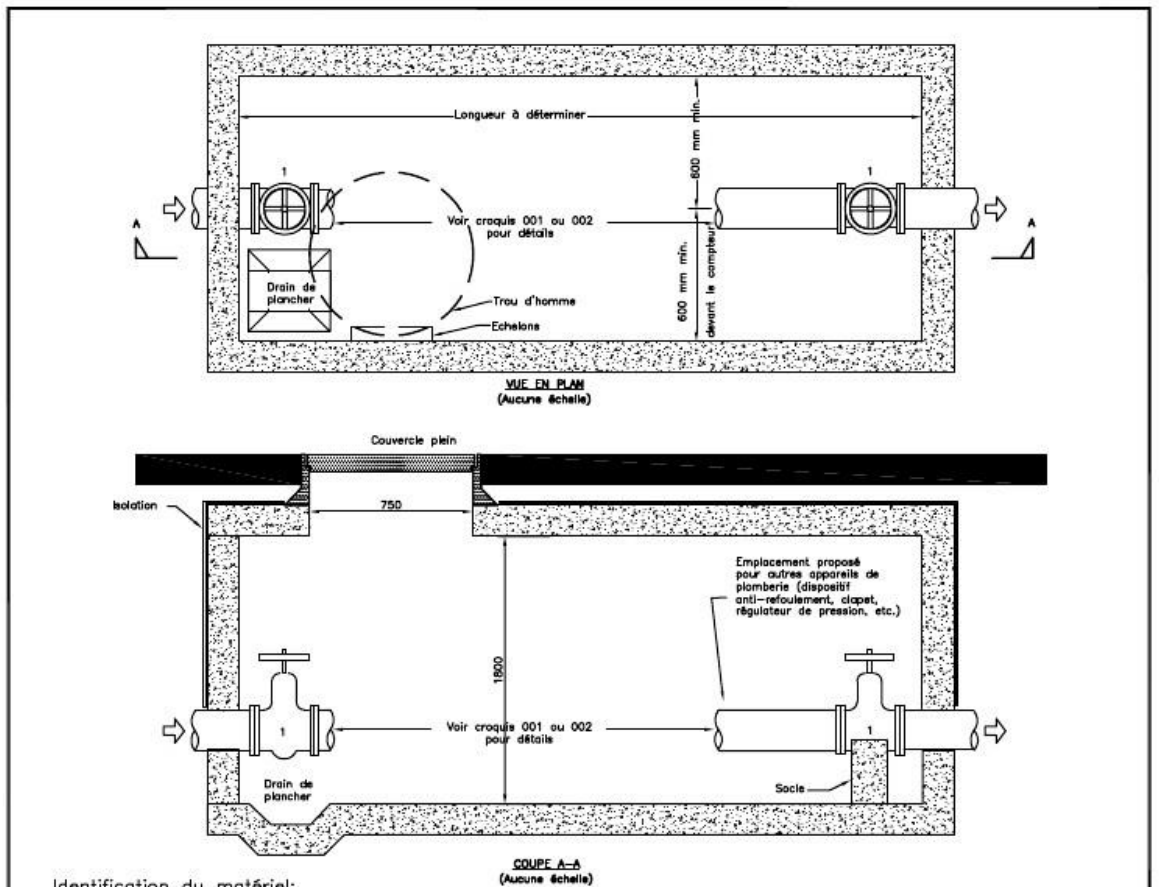
FORMAT AV Imperial 8.5"X11"

CLIENT				RÈGLEMENT			
				TITRE			
				NORMES D'INSTALLATION DES COMPTEURS D'EAU DE 50 mm (2 po.) OU PLUS			
No.	REVISION	PAR	DATE	PROJET NO_PROJET		ECHELLE	REVISION
				DESSINE PAR	APPROUVE PAR	NUMERO DE DESSIN CROQUIS 002	
						FEUILLE 3 DE 3	

# RÈGLEMENTS DU CONSEIL DE LA VILLE DE SCOTSTOWN

## ANNEXE 3 NORMES D'INSTALLATION D'UNE CHAMBRE DE COMPTEUR D'EAU

Figure 3



**Identification du matériel:**

1 – Robinet d'arrêt de la Ville. Requis lorsqu'aucun robinet n'est installé en amont de la chambre.

**Notes:**

- Se référer aux croquis 001 ou 002 pour les détails et exigences de l'installation du compteur. Cependant, les dimensions indiquées sur le présent croquis ont préséance sur celles indiquées aux croquis 001 et 002.
- Le drainage doit être conforme à la Directive 001 du ministère du Développement Durable de l'Environnement et des Parcs.
- L'installation d'un dispositif anti-refoulement dans la chambre de compteur est permise, selon certaines conditions de la norme CSA B64.10.
- Le robinet d'isolation en amont et en aval du compteur doit être ancré dans le mur à l'aide de 2 tiges du même diamètre que les boulons des raccords.

CLIENT				RÈGLEMENT			
				TITRE			
				NORMES D'INSTALLATION CHAMBRE DE COMPTEUR			
No.	REVISION	PAR	DATE	PROJET NO_PROJET		ECHELLE	REVISION
DESSINE PAR				APPROUVE PAR		NUMERO DE DESSIN	
						CROQUIS 003	
						FEUILLE 1 DE 1	

FORMAT AV Imperial 8.5"x11"

Monique Polard, g.m.a.  
Directrice générale  
Donné à Scotstown, ce 11 juillet 2019